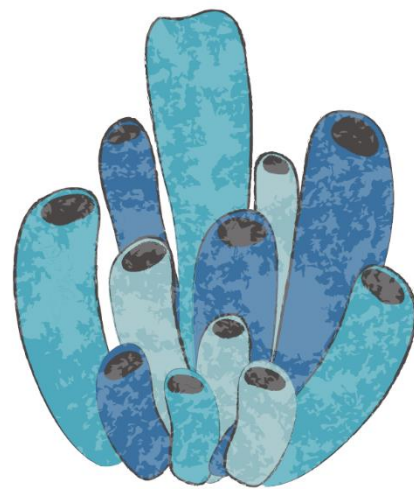
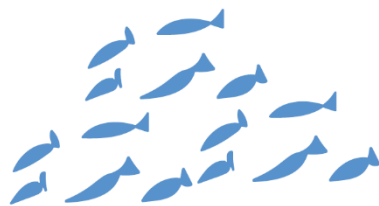
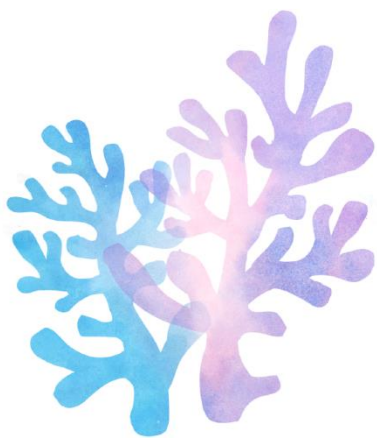


Narhvalen



Canva.dk

**Faglig læsning & faglig skrivning
om dyrene fra Naturama
Gul tekst**



Narhvalen - Havets Enhjørning

Narhvalen er et mystisk dyr. Vidste du, at narhvalens lange stødtand er kilden til myten om enhjørningen? Her kan du læse og blive klogere på narhvalen!

Levested

Narhvalen lever i de kolde, arktiske farvande omkring Nordpolen. Om sommeren findes de nær kysterne, hvor isen er smeltet, og der er åbent vand. Om vinteren trækker de væk fra kysten og ud mod havet.

Her kan du se et billede af Arktis, hvor narhvalen lever i havet.



Foto:canva.dk



Udseende



Foto: Canva.dk

Narhvalens hud er plettet med mørke og lyse farver, som hjælper den med at kamuflere sig, når den svømmer og jager i havet.

Narhvalen er et pattedyr, hvilket betyder, at den føder levende unger, og at ungerne dier hos moren.

Narhvalen er kendt for sin lange stødtand, som kan blive op til tre meter lang. Stødtanden er en lang tand, der vokser ud af hannarhvalens overkæbe. Nogle hunnarhvaler har også en tand, men ikke alle.



Føde

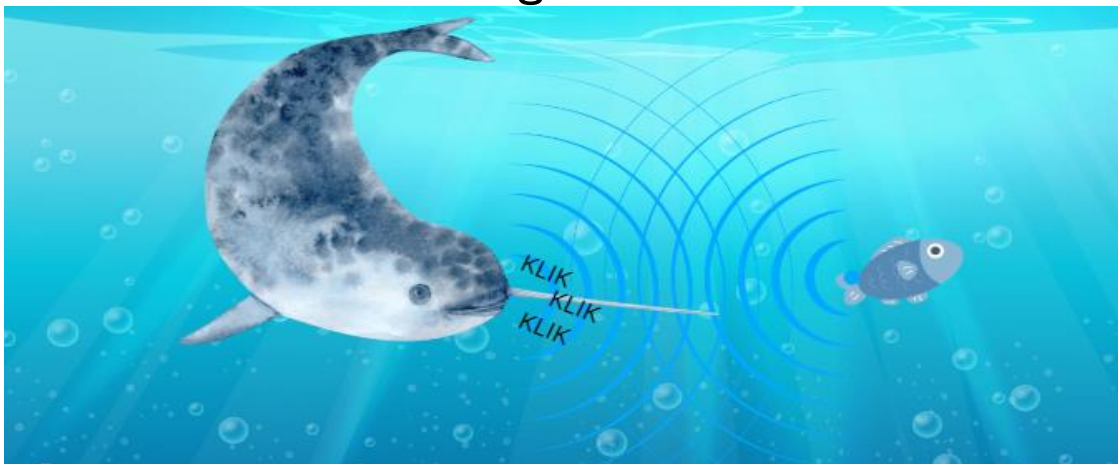
Narhvalen lever af fisk som hellefisk, torsk og rejer. Her ser du en torsk og en reje.



Foto: Søren Skarby



Om vinteren, hvor der er mindre føde ved kysterne, dykker de dybt for at finde mad. Narhvalen kan dykke ned til 1.500 meters dybde. Narhvalen har ingen tænder i munden, så den sluger sit bytte i én mundfuld. Når den jager, finder den sin mad med ekkolokalisering.



Kan du regne ud, hvordan ekkolokalisering fungerer?

Tilpasninger til livet i det kolde vand

Narhvalen har udviklet smarte tilpasninger til livet i det kolde vand omkring Arktis. Her kan du læse om spæk og stødtanden.

Spæk: Narhvalen har et tykt lag af fedt, kaldet spæk. Det beskytter den mod de lave temperaturer i det kolde hav.

Stødtand: Narhvalens tand kan blive op til tre meter lang og snor sig som et spir. Det er faktisk en forlænget venstre hjørnetand, der vokser gennem narhvalens overlæbe.



Foto: Naturama.dk



Man ved ikke med sikkerhed, hvad narhvalen bruger tanden til. Nogle mener, at den bruges i kampe mellem hanner. Tanden kan for os mennesker virke som et supervåben, men narhvalen bruger den sjældent til kamp. I stedet bruger narhvalen tanden til at imponere hunnerne under parringssæsonen.

Formering

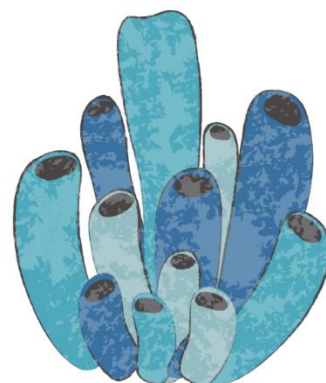
Narhvalerne parrer sig om foråret, og ungen fødes efter cirka 14 måneder. Narhvalungen er ved fødslen cirka 1,5 meter lang og vejer omkring 80 kilo. Ungen bliver hos sin mor i op til to år, hvor den dier og lærer at fange føde. Narhvalen er et pattedyr ligesom os mennesker.

Trusler

Narhvalerne er følsomme dyr. Narhvalen er ikke glad for støj. Vi mennesker larmer meget, når vi er på havet. Boring efter olie og støj fra skibe forstyrrer narhvalens naturlige adfærd. Den søger nemlig væk fra støjen.



Foto: Canva.dk



Ordforklaring

Farvand: Et afgrænset område af havet.

Kamuflere: Narhvalens udseende gør, at den går i ét med omgivelserne.

Ekkolokalisering: Lydbølger, der sendes ud i vandet.

Arktis: Et stort område omkring Nordpolen.

At die: Ungen drikker mælk ved hunnarhvalen.

Parringssæsonen: Den tid på året, hvor narhvalen laver narhvalunger.

Naturlige adfærd: Narhvalens almindelige/naturlige måde at opføre sig på.

Fakta om narhvalen

- Længde: 4-6 meter (hannerne har den lange stødtand)
- Vægt: 800-1600 kg
- Levetid: Op til 50 år
- Føde: Fisk, blæksprutter og krebsdyr
- Levested: Arktiske områder omkring Grønland, Canada og Rusland

Særlig tilpasning:

- Hanner har en lang stødtand (op til 3 meter), som er en forlænget hjørnetand.
- Stødtanden bruges muligvis til kamp, sansning eller til at imponere andre narhvaler.
- Narhvalen kaldes ofte "havets enhjørning" på grund af dens unikke stødtand.

Nu er det dig - kan du huske?

Hvor bor narhvalen?

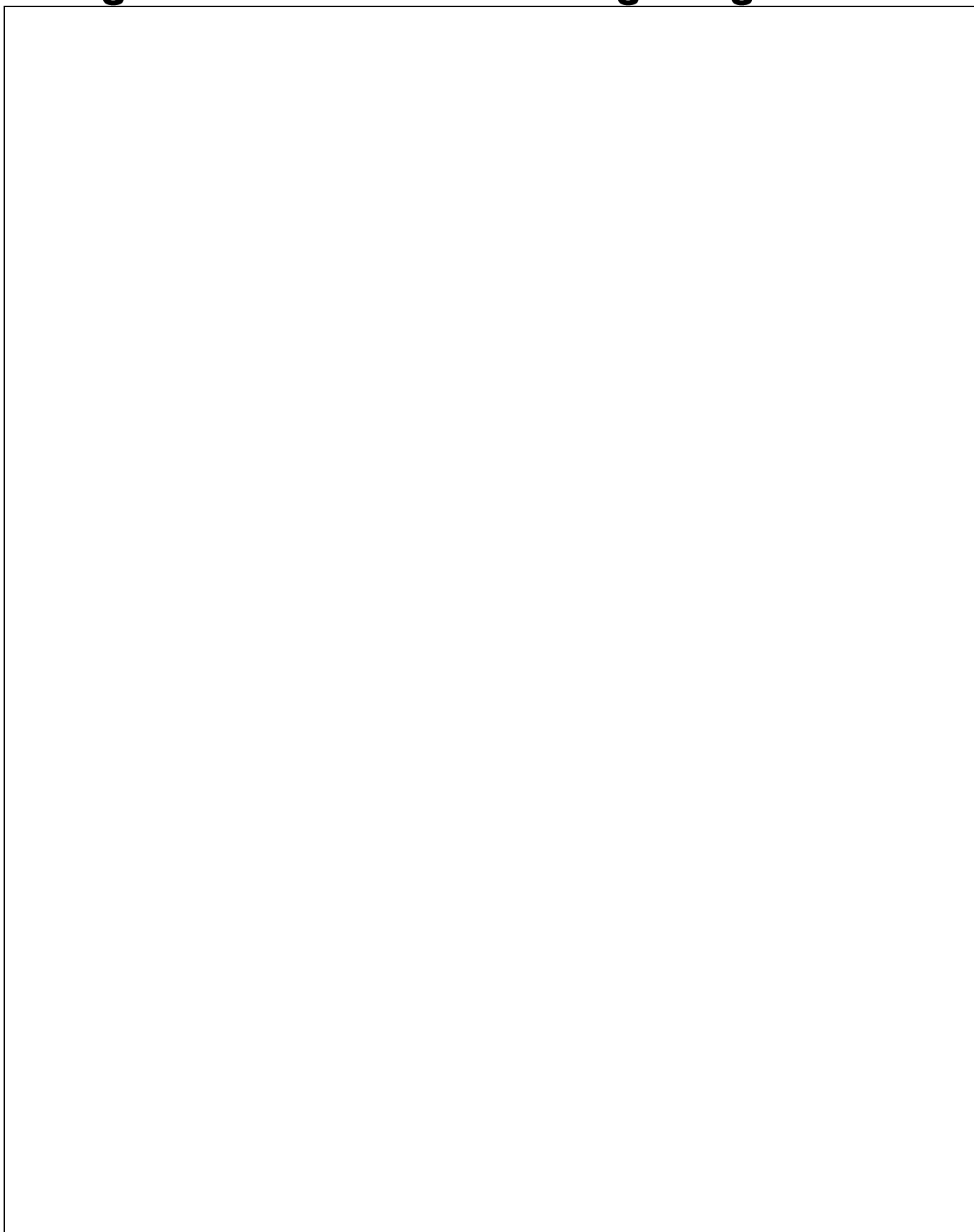
Hvad spiser narhvalen?

Beskriv narhvalens udseende. Hvad kendetegner den?

Hvad bruger narhvalen sin tand til?

Hvad truer narhvalen?

Tegn en narhval i dens naturlige omgivelser



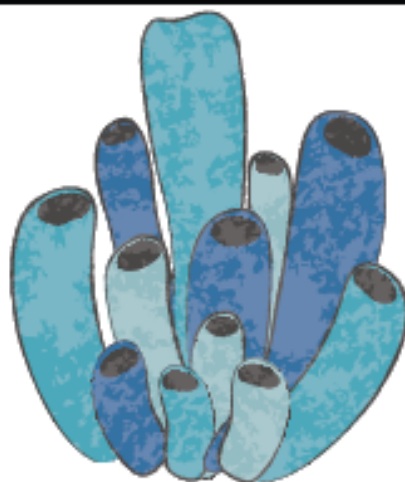
NARHVALEN



FIND ORDENE

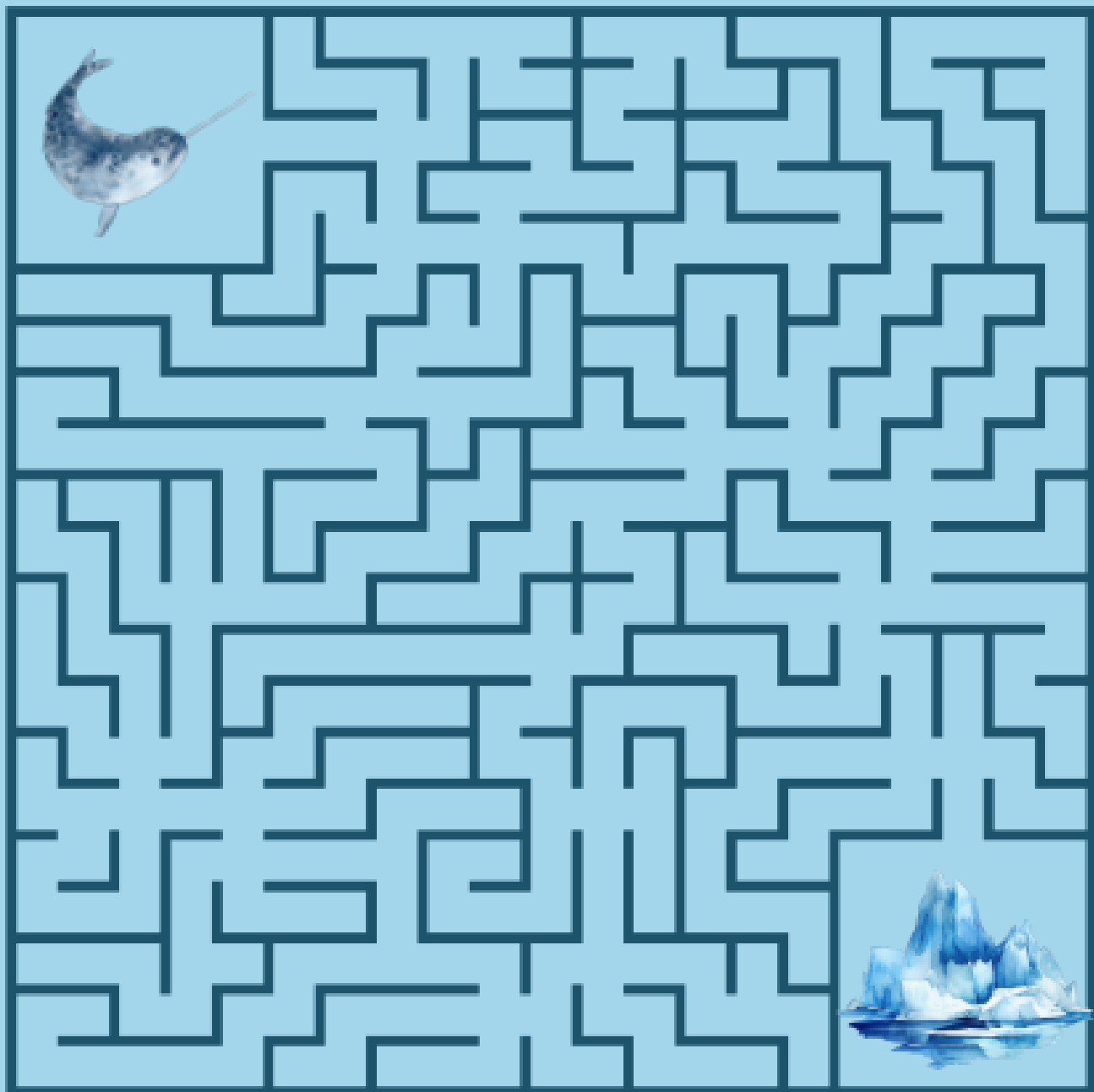
O	C	S	O	P	U	S	X	D	S	P	N
A	R	K	T	I	S	K	R	Z	P	A	A
E	O	A	E	Ø	T	U	S	H	Æ	T	R
B	S	H	R	L	D	I	T	C	K	T	H
F	T	S	L	H	Y	T	U	I	F	E	V
F	Ø	D	E	D	V	L	A	H	I	D	A
F	J	D	T	U	R	T	L	N	S	Y	L
G	S	J	E	H	O	R	S	E	D	R	X
T	O	R	S	K	L	Y	F	I	S	H	S

- NARHVAL
- ARKTIS
- STØDTAND
- TORSK
- SPÆK
- STØJ
- PATTEDYR
- FØDE



Hjælp narhvalen

Find vej tilbage til de arktiske farvande



Find fem fejl

